

## Referaat Herman Deweerdt (AK-VSZ) - Symposium AK-VSZ 21 maart 2009

De Studiecommissie voor de vergrijzing publiceert ieder jaar in haar verslag de kosten van de vergrijzing. Zij drukt deze kosten uit als de toename van de kosten van de sociale zekerheid in % van het BBP. In haar eerste jaarverslag (2002) kwam zij op 3,1 % voor het jaar 2030. In haar vierde jaarverslag was dit percentage al opgelopen tot 5,6 %. In euro's van vandaag ruim 20 miljard. Of een verhoging van 40 % van de bijdragen tot de Sociale Zekerheid. Wie maalt hierom?

In 2006 hebben wij op basis van drie verschillende hypothesen over de toekomstige tewerkstellingsgraad aangetoond dat de kosten van de vergrijzing in Vlaanderen lager zullen zijn dan in Wallonië <sup>1</sup>

Rekening houdend met de laatste bevolkingsprognose tot 2060, zal ik in deze inleiding op basis van eenvoudige, officiële en door iedereen verifieerbare gegevens aantonen dat in iedere tak van de sociale zekerheid de kosten in Vlaanderen lager zullen zijn dan in Wallonië.

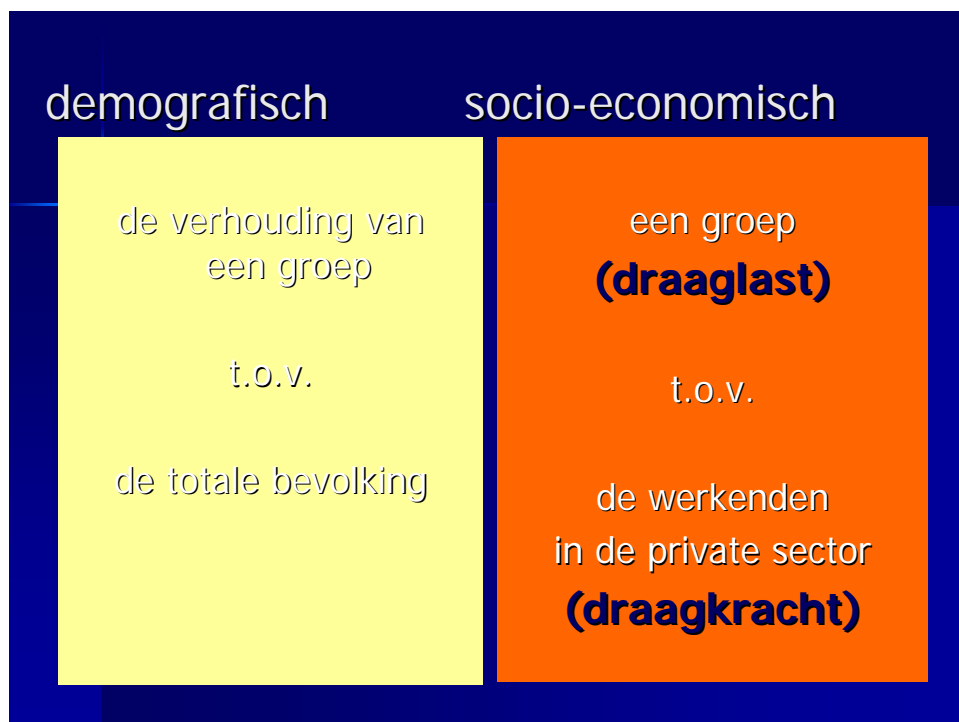
*Eerst een korte toelichting bij enkele globale gegevens van deze bevolkingsprognose.*

Loop van de bevolking per Gewest 2000 - 2060						
	Brsl		VI		Wa	
		% t.o.v. 2000		% t.o.v. 2000		% t.o.v. 2000
<b>1 januari 2000</b>	<b>959.318</b>	<b>100</b>	<b>5.940.251</b>	<b>100</b>	<b>3.339.516</b>	<b>100</b>
<b>cumul 2000 - 2060</b>						
<b>Natuurlijk saldo</b>	<b>575.050</b>	<b>60</b>	<b>- 154.509</b>	<b>-3</b>	<b>121.801</b>	<b>4</b>
Geboorten	1.145.364	119	4.049.199	68	2.537.709	76
Sterfgevallen	570.314	59	4.203.708	71	2.415.908	72
<b>Saldo interne migraties</b>	<b>- 970.264</b>	<b>-101</b>	<b>431.696</b>	<b>7</b>	<b>538.568</b>	<b>16</b>
<b>Saldo externe migraties</b>	<b>758.344</b>	<b>79</b>	<b>795.827</b>	<b>13</b>	<b>334.526</b>	<b>10</b>
Externe immigraties	2.023.561	211	2.601.497	44	1.576.850	47
Externe emigraties	1.265.217	132	1.805.670	30	1.242.324	37
<b>Aangroei vd bevolking</b>	<b>363.130</b>	<b>38</b>	<b>1.073.014</b>	<b>18</b>	<b>994.895</b>	<b>30</b>
Statistische aanpassing	9.358	1	5.321	0	2.981	0
<b>31 december 2060</b>	<b>1.331.806</b>	<b>139</b>	<b>7.018.586</b>	<b>118</b>	<b>4.337.392</b>	<b>130</b>

- In het Brussels Gewest stijgt de bevolking met 39 %, in Wallonië met 30 % en in Vlaanderen met 18 %. Ons aandeel in de totale bevolking zal dalen van 58 % naar 55,3 %.
- Deze cijfers zijn het resultaat van vier krachten die in de drie Gewesten verschillend zijn:
  - De geboortecijfers
  - De sterftcijfers
  - De inkomende migraties
  - De uitgaande migraties
- Het saldo van geboortecijfers en sterftcijfers levert in Brussel een aangroei van 60 % t.o.v. de in 2000 bestaande bevolking; in Vlaanderen een daling van 3 % en in Wallonië een aangroei van 4 %

4. Het saldo van inkomende en uitgaande migratie levert in Brussel een aangroei van 79 %, in Vlaanderen een aangroei van 13 % en in Wallonië een aangroei van 10 % t.o.v. de in 2.000 bestaande bevolking.
5. Deze cijfers laten ook zien dat er vooral naar en uit Brussel aanzienlijke volksverhuizingen zullen plaatshebben. De betekenis van dit verschijnsel is ook voor Vlaanderen en Wallonië niet te verwaarlozen.
6. De toename van het aantal vreemdelingen (1,9 miljoen), ook in belangrijke mate uit de Europese landen, bedraagt ruim het dubbele van de voorgaande prognose.
7. Bij deze cijfers zou het kunnen dat Vlaanderen sneller zal verdampst zijn dan vergrijst.

*De volgende dia's bevatten een dubbel luik: demografisch en socio-economisch*

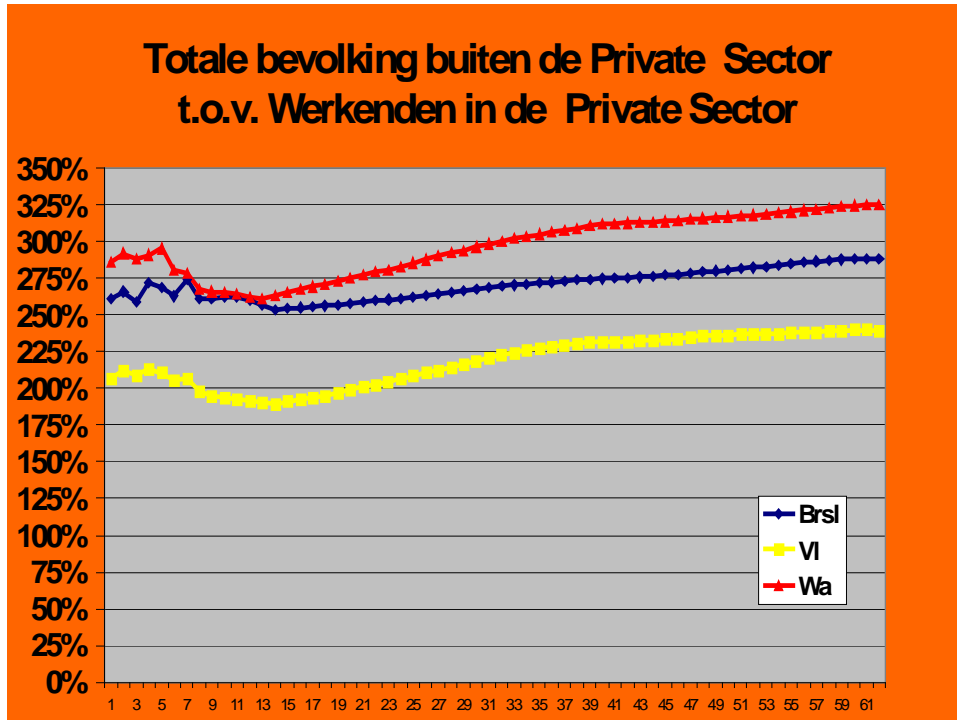


### Demografisch en Socio-economisch luik

Aan de linkerkant wordt naar de vergrijzing gekeken met een demografische bril. Een aantal bevolkingsgroepen die relevant zijn voor de sociale zekerheid worden uitgedrukt als een % van de totale bevolking. Er zijn nog tal van andere maatstaven om de vergrijzing in kaart te brengen. Bijvoorbeeld de evolutie van bevolkingsgroepen in absolute aantallen of de afhankelijkheid van bevolkingsgroepen t.o.v. de bevolking op actieve leeftijd. De meeste van deze indicatoren laten zien dat Vlaanderen vroeger en meer vergrijst dan Wallonië. Deze demografische benadering zegt echter niets over de betaalbaarheid van de vergrijzing.

Om de betaalbaarheid van de vergrijzing te benaderen kijken we met een socio-economische bril. Als maatstaf gebruiken we de verhouding tussen enerzijds de bevolkingsgroepen die relevant zijn voor de sociale zekerheid en anderzijds het aantal werkenden in de private sector. (dit laatste als een statistisch eenvoudig alternatief voor wat in de nationale rekeningen de marktsector genoemd wordt).

Het aantal werkenden in de private sector is afgeleid van de totale tewerkstellingsgraad <sup>2</sup>:  
 2000 - 2007 : de realiteit in de drie Gewesten  
 2008 - 2013 : de prognoses van het Planbureau (2008 - 2013) voor de drie Gewesten  
 2014 - 2060 : de tewerkstellingsgraden volgens het Planbureau in 2013 werden  
 doorgetrokken tot in 2060



### Totale bevolking buiten de private sector t.o.v. de werkenden in de private sector

Deze grafieken geven een eerste, zeer globaal beeld.

In de teller staan dus alle personen die lasten veroorzaken in de sociale zekerheid: de (0 -19) - jarigen, de studenten ouder dan 19 jaar, de gepensioneerden, de zieken, de gehandicapten, de werklozen, de huisvrouwen, de militairen, de ambtenaren.

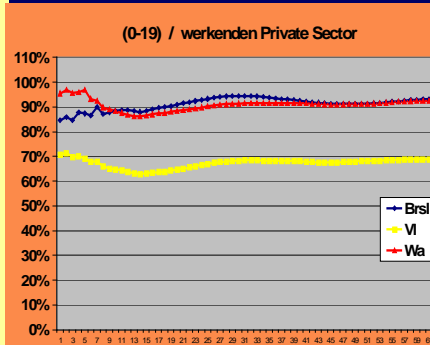
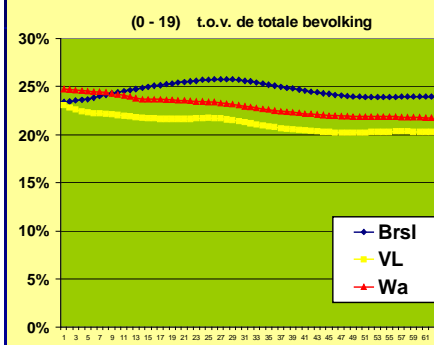
Deze totale last wordt gerelateerd aan het aantal werkenden in de private sector. (Draaglast t.o.v. draagkracht)

Het is duidelijk dat de totale last, op die manier uitgedrukt, in Vlaanderen veel makkelijker kan gedragen worden dan in Wallonië.

Wij zullen dit globaal beeld nu opsplitsen in groepen die relevant zijn voor de takken van de sociale zekerheid.

## ( 0 – 19 ) demografisch

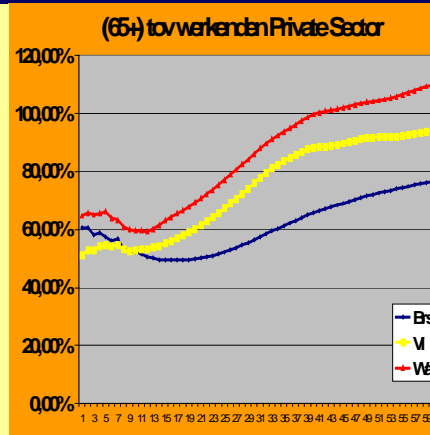
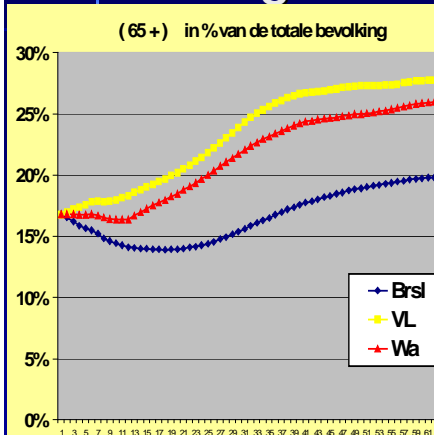
## socio-economisch



### De groep (0 - 19) jarigen

1. De ontgroening in Vlaanderen is vrij beperkt; wijkt weinig af met de ontgroening in Wallonië en verloopt parallel.
2. De kinderlast (en dus bij benadering de uitgaven voor de Kinderbijslagen) kan in Vlaanderen beduidend makkelijker gedragen worden dan in Wallonië.

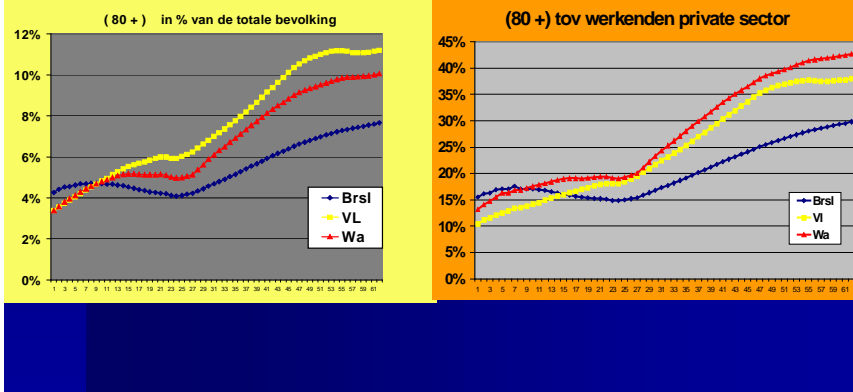
## ( 65+ ) demografisch socio-economisch



### (65+) jarigen

De demografische druk van de (65+) is in Vlaanderen groter dan in Wallonië. Socio-economisch bekeken kunnen de lasten van de (65+), (en dus bij benadering de uitgaven voor de pensioenen) in Vlaanderen makkelijker gedragen worden dan in Wallonië.

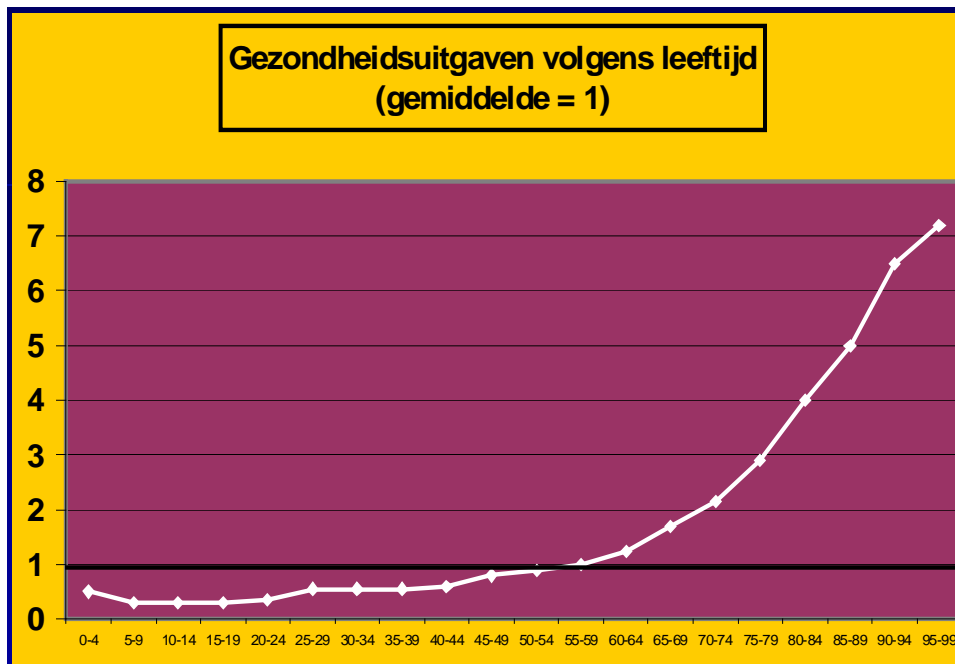
## ( 80 + ) demografisch socio-economisch



### (80+)

De (80+) zijn uiteraard ook gepensioneerd, maar ze zijn vooral maatgevend voor een deel van de ziektekosten en vooral van de Bejaardenzorg.

Ook de demografische druk van de 80+ is in Vlaanderen groter dan in Wallonië. Socio-economisch bekeken kunnen de lasten van de (80+), (en dus bij benadering de uitgaven voor bejaardenzorg) in Vlaanderen makkelijker gedragen worden dan in Wallonië.

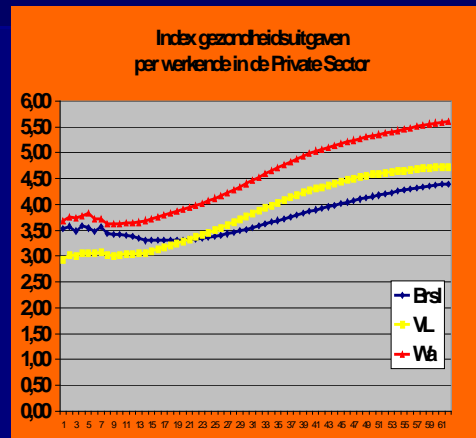


### Gezondheidsuitgaven volgens leeftijd (gemiddelde = 1)

Basis: de grafiek van de gezondheidsuitgaven in functie van de leeftijd (gebaseerd op studies van de Christelijke Mutualiteiten)

De bevolking van de drie gewesten werd in cohorten van 5 jaar hiermee gewogen. (dus zonder differentiëring in de Gewesten. De totale last in "gezondheidsuitgaven-eenheden" werd gedeeld door het aantal werkenden in de private sector.

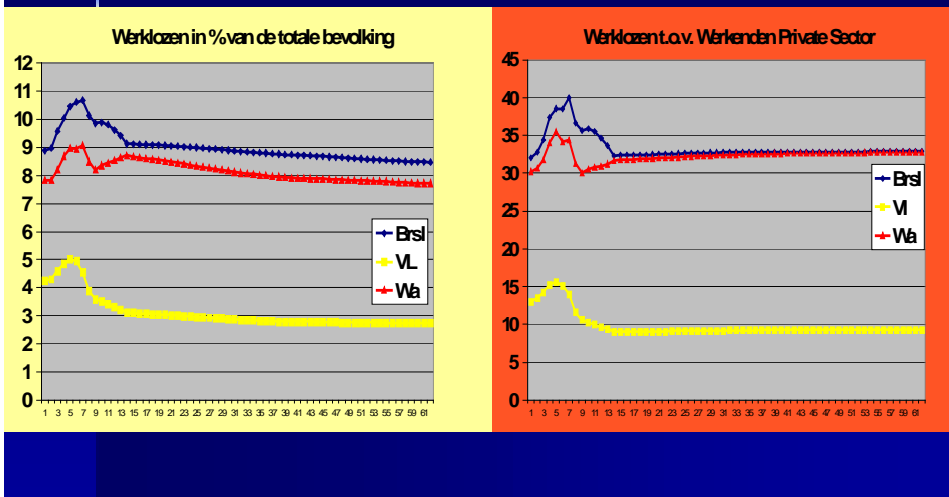
## Index gezondheidsuitgaven per werkende in de private sector



### Index gezondheidsuitgaven per werkende in de private sector

Rekening houdend met de gezondheidsuitgaven in functie van de leeftijd kunnen de kosten voor gezondheidsuitgaven in Vlaanderen makkelijker gedragen worden dan in Wallonië.

## Werklozen



### Werklozen

De werklozen vormen in feite geen demografische groep.

Socio-economisch bekeken kunnen de lasten van de werklozen (en dus bij benadering van de uitgaven voor de werklozen), in Vlaanderen aanzienlijk makkelijker gedragen worden dan in Wallonië.

## Besluit

1. De socio-economische grafieken laten overduidelijk zien dat voor alle takken van de Sociale Zekerheid de lasten in Vlaanderen makkelijker kunnen gedragen worden dan in Wallonië. De verschillen in draagkracht zijn soms zeer groot (20 % in de kinderbijslagen; 70 % in de werkloosheid). De som in euro van alle takken, wat hun gewicht ook moge zijn, ligt dus lager in Vlaanderen dan in Wallonië.
  - o N.B. Voor pensioenen en gezondheid is de draagkracht in Brussel groter dan in Vlaanderen.
2. Dit betekent dat bij behoud van een unitaire sociale zekerheid er nog gedurende meer dan vijftig jaar transfers zullen vloeien van Vlaanderen naar Wallonië.
3. Aandacht: In deze inleiding gaat het om een relatieve vergelijking tussen Vlaanderen en Wallonië. Het feit dat de draagkracht in Vlaanderen groter is dan in Wallonië bewijst niet dat onze draagkracht groot genoeg is om de kosten van de vergrijzing te betalen. De splitsing van de sociale zekerheid is hiervoor een noodzakelijke voorwaarde, maar geen voldoende voorwaarde.
4. Een persoonlijke bedenking: Ik heb vandaag voor de laatste keer Vlaanderen vergeleken met Wallonië. Ik vind dat we moeten ophouden met ons te vergelijken met de zwakste leerling van de klas. Dit is slaapverwekkend en veroorzaakt zelfgenoegzaamheid. De vergrijzing in Vlaanderen is een ernstig probleem. Dat vraagt om ernstige oplossingen en geen lapwerk.

---

<sup>1</sup> De kosten van de vergrijzing zijn in Vlaanderen lager dan in Wallonië – De transfers in de sociale Zekerheid blijven bestaan of nemen zelfs nog toe (uitgave Actiecomitee Vlaamse Sociale Zekerheid – december 2006)

<sup>2</sup> Volgens de EAK-benadering (Enquête naar de Arbeidskrachten) uitgevoerd door de Nationale Bank. De gebruikte definities beantwoorden aan de criteria van het Internationaal Arbeidsbureau en wijken af van deze die de R.V.A gebruikt.